

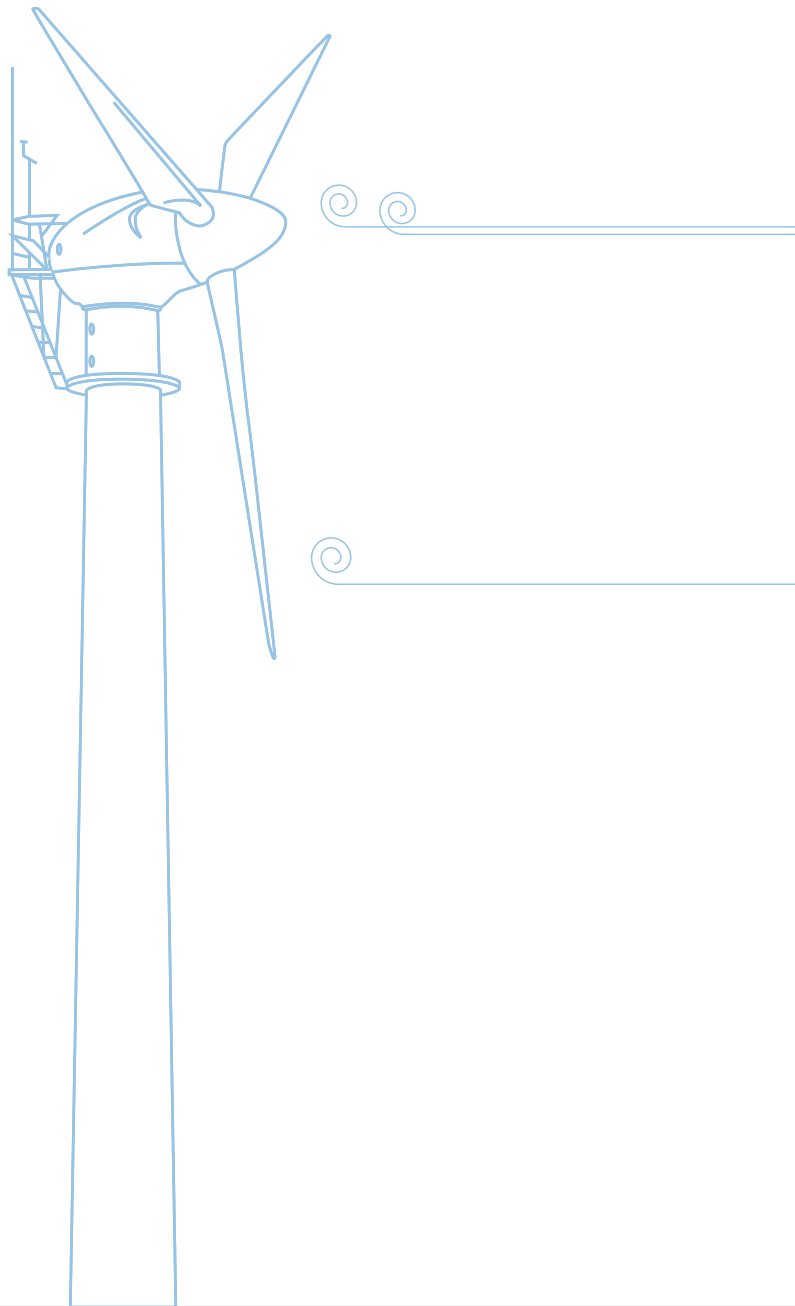
2022

日本大学工学部

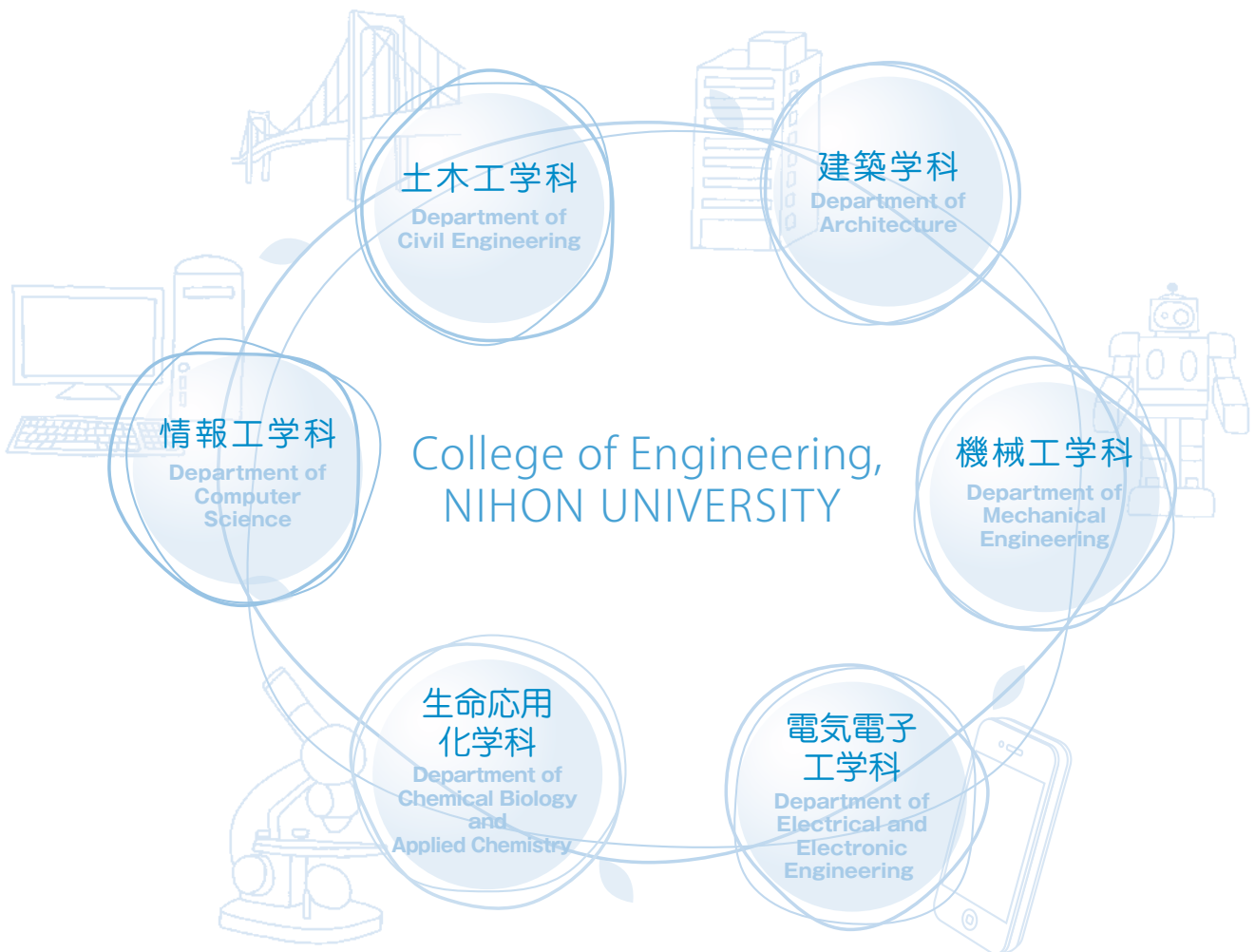
校友子女選抜

募集要項

College of Engineering, NIHON UNIVERSITY



FOR FAS?



## Lifestyles Of Health And Sustainability

### 本学部が校友子女選抜で求める人材

- 1 地球環境に関するさまざまな問題の解決に強い意欲を持っている者。
- 2 本学部の特徴ある研究を理解し、その研究分野に関する高度な知識を得たいと考えている者。
- 3 「ものづくり」に夢と情熱を持ち、人間性豊かなエンジニアとして社会に貢献したいという強い意志を持っている者。
- 4 将来の活躍の場を海外と考え、日頃から、国際的な情報収集や語学力の向上に努めている者。
- 5 スポーツ・芸術・文化活動、ボランティア活動、資格取得などにおいて、充実した達成感を持っており、多様な人々と協働して学ぶ意欲がある者。

上記のいずれか一項目以上にあてはまる者

※日本大学工学部では、「入学者受け入れの方針(アドミッション・ポリシー)」を策定し、入学者選抜を実施しております。詳細につきましては、ホームページにて公開しておりますので、出願前に必ずご確認くださいませようお願いいたします。

【URL】<https://www.ce.nihon-u.ac.jp/undergraduate/undergraduate109/>

# 校友子女選抜の流れ

ステップ  
1

出願前の準備

ステップ  
2

出願(エントリー)

ステップ  
3

試験

ステップ  
4

合格発表

ステップ  
5

入学手続

本学部についてよくご理解のうえ、  
出願してください。

## 校友子女選抜の流れ

ステップ  
1

### ● 出願前の準備(校友子女であることの確認)

校友子女選抜を受験するには、出願する前に日本大学の校友子女であることの確認が必要です。確認方法は、日本大学校友会本部事務局に「校友子女確認書」の発行を申請してください。申請の方法については、別紙「出願前の手続」を参照してください。

ステップ  
2

### ● 出願(エントリー)

校友子女選抜を受験される方は、下記の書類を郵送してください。

- ・校友子女選抜エントリーカード、エントリー承認書、志望理由書、事前レポート
- ・入学志願票(校友子女選抜用。写真2枚貼付)
- ・出身学校調査書(文部科学省の指示形式によるもので、各事項が詳細に記入されたもの。開封無効)
- ・校友子女確認書(証明済みのもの)
- ・受験票返送用封筒
- ・入学検定料35,000円(ゆうちょ銀行または郵便局の貯金窓口発行の普通為替証書に換え、受取人欄には何も記入しないでください。)

出願期間:2021年9月1日(水)~9月10日(金)(出願締切日必着)

ステップ  
3

### ● 試験

試験では、まず受験者が志望学科ごとに分かれ、模擬授業を受講していただきます。模擬授業の後、授業に関する課題が与えられ、解答していただきます(課題解答)。その後、面接が行われます。

試験日:2021年9月25日(土)

ステップ  
4

### ● 合格発表

合格者には入学手続書類を本人宛に通知します(掲示発表は行いません)。また、合格発表日に工学部ホームページで、合格者の受験番号を掲載します。

合格発表日:2021年11月1日(月)

ステップ  
5

### ● 入学手続

指定の期日までに、入学手続要項に従い、諸手続を行ってください。

入学手続期間:2021年11月1日(月)~11月30日(火)

# 校友子女選抜概要

※新型コロナウイルスの感染状況によっては、募集要項に記載されている選抜方法とは異なる方法で選抜を実施する場合があります。受験上のお知らせについては、受験生サイトにて行いますので、必ず受験の前に受験生サイトをご確認ください。

## ■募集人員

土木工学科・建築学科・機械工学科・電気電子工学科・生命応用化学科・情報工学科 合計5名  
(注)合格基準に達しない場合には、合格者数が募集人員に達しないこともあります。

## ■日程

出願期間	試験日	合格発表日	入学手続期間
2021年9月1日(水)～9月10日(金)	2021年9月25日(土) 試験場:日本大学工学部	2021年11月1日(月)	2021年11月1日(月)～11月30日(火)

## ■選考方法(事前レポート、模擬授業(課題解答を含む)、面接の結果を総合して判定)

試験時間割	9:30～11:40 模擬授業(課題解答を含む)、課題解答終了後 面接
-------	-------------------------------------

## ■出願資格

### 次の①、②及び③の要件を満たす者

① 本学部を第一志望とし、入学を確約できる者で、次のいずれかに該当する校友の子(法定血族を含む2親等内直系血族)である者。ただし、法定血族の場合は、大学入学年度の3年前の4月1日以前に養子縁組をしていること。

(1) 以下に示す、学校法人日本大学寄附行為施行規則第8条に規定する「学校法人日本大学が設置する学校」を卒業または修了した者。

#### 【学校法人日本大学が設置する学校】

- 日本法律学校 ●高等工学校及び工業専門学校 ●東洋歯科医学校及び歯科医学校 ●東京獣医学校 ●専門学校令による専門学校、専門部、高等師範部、高等専攻科及び師範専修科 ●東京高等獣医学校及び東京獣医畜産専門学校 ●専門学校令による大学 ●大学令による大学及び予科、大学院及び選科 ●学校教育法(新学制)による大学、大学院及び短期大学
- (2) 日本大学寄附行為施行規則第9条に定める推薦校友。
- (3) 学校法人日本大学が設置する学校に勤務を有する専任教職員または専任教職員であった者。
- (4) 学校法人日本大学の役員または役員であった者。
- (5) 学校法人日本大学の特別附属・準付属校を設置する法人に勤務を有する専任教職員または専任教職員であった者。ただし、特別附属・準付属校を設置する法人は、2021年4月1日現在のものとする。

② 合格した場合、本学部に入学することを確約できる者。

③ 本学部の求める人材としての条件のいずれか一項目以上にあてはまる者。以下、④～⑥のいずれかにあてはまる者。

- ④ 高等学校または中等教育学校を卒業した者及び2022年3月卒業見込みの者。
- ⑤ 通常の課程による12年の学校教育を修了した者(高等専門学校第3年次修了者等)及び2022年3月修了見込みの者。
- ⑥ 高等学校を卒業した者と同等以上の学力があると認められる者及び2022年3月31日までにこれに該当する見込みの者(学校教育法施行規則第150条)。
- (1) 外国において、学校教育における12年の課程を修了した者またはこれに準ずる者で文部科学大臣の指定したもの。
- (2) 文部科学大臣が高等学校の課程と同等の課程を有するものとして認定した在外教育施設の当該課程を修了した者。
- (3) 専修学校の高等課程(修業年限が3年以上であることその他の文部科学大臣が定める基準を満たすものに限る)で文部科学大臣が別に指定するものを文部科学大臣が定める日以後に修了した者。
- (4) 文部科学大臣の指定した者。

(5) 高等学校卒業程度認定試験規則による高等学校卒業程度認定試験に合格した者(廃止前の大学入学資格検定期程による大学入学資格検定に合格した者を含む)で、2022年3月31日までに18歳に達する者。

(6) 18歳に達し、高等学校を卒業した者と同等以上の学力があると本学が認めた者。

(注意)

・出願資格⑥の(1)について、一定の要件を満たした場合に外国の学校教育における12年に満たない課程を修了した者に対し、大学の入学資格を付与すること等を定めた平成28年文部科学省告示第74号、同75号、同76号及び同77号が平成28年4月1日に施行されました。それに伴い、出願資格に変更が生じた場合は本学ホームページで公表いたします。

・出願資格⑥の(6)の該当者は、本学部教務課入試係までお問い合わせください。

## ■出願書類及び入学検定料

●校友子女選抜エントリーカード、エントリー承認書、志望理由書、事前レポート

●入学志願票(校友子女選抜用。写真2枚貼付)

●出身学校調査書(文部科学省の指示形式によるもので、各事項が詳細に記入されたもの。開封無効)

●校友子女確認書(証明済みのもの)

●受験票返送用封筒

●入学検定料35,000円(ゆうちょ銀行または郵便局の貯金窓口発行の普通為替証書に換え、出願書類に同封してください。)

※普通為替証書の受取人欄、「おとこころ」、「おなまえ」欄には一切記入しないでください。

※いったん提出された出願書類及び入学検定料は、どのような理由があっても返還いたしません。

## ■出願方法

出願書類の提出は郵送(書留郵便)に限ります。上記の出願書類を出願用封筒に入れ、出願期間内に本学部教務課入試係までお送りください。出願締切日必着とします。

【特別優待生制度】※内容については変更になる場合があります。

日本大学校友会では、校友子女選抜により入学した者のうち、出願締め切り日現在で父または祖父母が有効な日本大学校友会正会員であり、かつ、各学部における試験の成績が上位1位の者に対して、奨学金を給付します。給付額 20万円 ※ただし、初年度のみ。給付は令和4年7月予定。

## ■学費(2022年度入学者納入金)

(単位:円)

項目	初年度納入金	内 訳		備 考
		入学時納入金	9月納入金	
入 学 金	260,000	260,000	—	入学時のみ納入
授 業 料	1,100,000	550,000	550,000	毎年同額納入
施 設 設 備 資 金	220,000	110,000	110,000	毎年同額納入
実 験 実 習 料	80,000	40,000	40,000	2～4年次 各 100,000円納入
工 学 部 後 援 会 費	30,000	30,000	—	毎年同額納入(委託徴収分)
日本大学校友会費(準会員)	10,000	10,000	—	毎年同額納入(代理徴収分)
計	1,700,000	1,000,000	700,000	

※9月納入金については、8月末に案内をお送りいたします。

※工学部後援会費及び日本大学校友会費(準会員)については、入学時納入金納入時に徴収します。

## Q & A

### Q1

事前レポートとはどのようなものですか？

### A1

志望学科ごとにテーマが出題されるので、受験者の皆さんは出願時に600字以内で作成した、事前レポートを提出していただけます。提出された事前レポートは、選考の評価対象になります。テーマは、「校友子女選抜事前レポートテーマ一覧」に記載されていますのでご確認ください。

### Q2

模擬授業について教えてください。

### A2

模擬授業は志望学科別の授業を60分間受講し、引き続きその授業に関する課題を解答するものです。授業の内容は、学科によって異なりますが、高校生が理解できるレベルの授業です。また模擬授業のねらいは、学科に関係した専門知識を問うのではなく、受講した模擬授業の内容をどの程度理解したかということがポイントであり、受験者の目的意識や勉学意欲を測ることにあります。参考までに、昨年度のテーマは、下記のとおりです。

#### 2021年度 模擬授業テーマ

- 土木工学科 大規模洪水に備える
- 建築学科 鉄筋コンクリート造建物を知る
- 機械工学科 自動車のエネルギーと効率
- 電気電子工学科 心電計に用いられる電気電子計測技術
- 生命応用化学科 地球の歴史と地球の環境
- 情報工学科 コンピュータグラフィックスで使われる幾何学的変換

### Q3

校友子女選抜で不合格となった場合に、学校推薦型選抜や一般選抜で再度受験することはできますか？

### A3

校友子女選抜と学校推薦型選抜・一般選抜は選考方法が大きく異なりますので、出願することができます。また、日程的にも校友子女選抜は11月1日(月)に合格発表を行いますので、11月1日(月)から出願の受付が始まる学校推薦型選抜に出願することはもちろん、1月から出願の受付が始まる一般選抜に出願することも可能です。

## 出願用封筒及び受験票返送用封筒の記入例

### 出願用封筒(表)

〒 963-8642

簡易書留

福島県山田郡田村町  
徳定字中河原1

日本大学  
工学部入試係 行  
(入学願書在中)

引受番号  
受験票記入欄

本学学務部

〒123-4567 ☎123-456-7890

住所 東京都千代田区九段南4-8-24

姓 名 日本次郎

志望学科を記入してください。

### 受験票返送用封筒(表)

〒 1234567

料金別納郵便

東京府千代田区  
九段南4-8-24

日本次郎 殿

(受験票在中)

受験票の送付先を記入してください。

(この封筒は受験票返送専用です)

## その他の選抜方式概要

### ■ 学校推薦型選抜(公募制)

#### ● 出願資格

高等学校または中等教育学校を2022年3月卒業見込みの者  
第3学年1学期までの全体の「学習成績の状況」が3.0以上の者。

高等学校または中等教育学校を2021年3月に卒業した者  
高等学校または中等教育学校卒業時の全体の「学習成績の状況」が3.0以上の者。

#### ● 募集人員

各学科合わせて65名

#### ● 日程

出願期間	試験日	合格発表日
2021年11月1日(月)～11月5日(金)	2021年11月19日(金) 試験場: 日本大学工学部	2021年12月1日(水)

#### ● 選考方法

小論文・面接の結果を総合して判定。

### ■ 一般選抜

#### 募集人員

	A個別方式	N全学統一方式第1期	C共通テスト利用方式 3教科型 4教科型	CA 共通テスト併用方式
土木工学科	30名	10名	25名 5名	15名
建築学科	60名	10名	30名 5名	15名
機械工学科	50名	10名	30名 5名	15名
電気電子工学科	45名	10名	30名 5名	15名
生命応用化学科	30名	10名	20名 5名	15名
情報工学科	50名	10名	35名 5名	15名
合計	265名	60名	170名 30名	90名

#### 日程

	A個別方式	N全学統一方式第1期	C共通テスト利用方式	CA共通テスト併用方式
出願期間	2022年1月5日(水)～1月21日(金)	2022年1月5日(水)～1月21日(金)	2022年1月5日(水)～1月15日(土)	2022年1月5日(水)～2月4日(金)
試験日	2022年2月3日(水)・4日(木)	2022年2月1日(火)	—	2022年2月15日(火)
試験場	盛岡・仙台・郡山・水戸・宇都宮・高崎・東京・新潟・長野・静岡・名古屋・広島・福岡	札幌・仙台・郡山・つくば・佐野・高崎・千葉県(津田沼)・東京・横浜・湘南・新潟・長野・二島・名古屋・大阪・広島・福岡・長崎・宮崎	—	仙台・郡山・東京・名古屋
合格発表日	2022年2月14日(月)	2022年2月14日(月)	2022年2月14日(月)	2022年2月26日(土)

※各選抜方式の詳細等については、日本大学工学部入学者選抜ガイド2022をご参照ください。



● JR東北新幹線: 東京駅 80分 (やまびこ号) → 郡山駅 → バス20分 (徳定行) → 「日本大学」下車

● JR東北本線: 郡山駅 → バス20分 (徳定行) → 「日本大学」下車

: 安積永盛駅下車 徒歩 15分

● 航空便: 福島空港 40分 (リムジンバス) → 郡山駅 → バス20分 (徳定行) → 「日本大学」下車

※ 白い矢印は車の場合、青い矢印は徒歩の場合。

お問い合わせ先 **日本大学工学部** 教務課入試係

〒963-8642 福島県郡山市田村町徳定字中河原1番地

TEL(024)956-8619 FAX(024)956-8888

<https://www.ce.nihon-u.ac.jp>



この募集要項とエントリーカードは、環境にやさしい油インキを使用しています。